

## OBČANSKÁ SPOLEČNOST A ZELEŇ

Minulých dvacet let jsme, mimo jiné, svědky tvrdého střetu dvou vizí jak by měla vypadat naše demokratická společnost. Na jedné straně jsou zastánci modelu společnosti s nejbohatším spektrem spolků, sdružení, profesionálních cechů či komor, zkrátka nejrůznějších občanských aktivit, které by měly mít také široký podíl na správě věcí veřejných. No a ta druhá strana v tomto vidí velké nebezpečí a jakákoliv občanská aktivita je vnímána hodně nelibě. Nejsem sociolog ani politolog a proto se nechci pouštět do podrobnějších analýz tohoto sporu. Zajímá mě však, jaký vliv měla a má občanská společnost na zeleň v našich městech a obcích.

### Zlatá éra

Koncem 19. století a v 1. pol. století 20. zasáhla naše města vlna okrašlovacích spolků. Zakládaly se městské sady, veřejné parky, botanické zahrady a arboreta. Mnohdy zcela nezávisle na představitelích měst a městské zprávy. Díky této vlně má mnoho našich měst dodnes poblíž svých center hodnotné plochy zeleně. Co je zajímavé tato díla byla většinou vyprojektována velmi kvalitně a nadčasově (mnohdy s přispěním předních zahradních architektů). Tehdejší městská správa buď nebyla vůbec účastna počátečním aktivitám, nebo jen poskytla pozemky. Obvykle se města zhostila péče a rozvoje parků založených okrašlovacími spolky až po nějaké době. Péče měst trvá do dnešních dnů. Díky vlně občanského nadšení za dob císaře pána se tak můžeme v centrech našich měst procházet pod sto a víceletými stromy a kochat se někdy zdařilými pohledy na architekturu či soliterní zeleň. Pro mě je tato doba správným příkladem jak by mohla občanská sdružení přispět

k rozvoji celé společnosti. Plody jejich práce užívají dnes jejich vnuci a pravnucci.

### Občanská společnost a veřejná zeleň dnes

Od doby nadšenců z okrašlovacích spolků uběhlo dobře sto a více let. Dnešní atmosféru kolem veřejné zeleně vnímám jako poněkud schizofrenní stav. Na jedné straně občané očekávají sto procentní servis ze strany měst. Na druhé straně je zřetelná nedůvěra k práci městských zahradníků. Asi každý úředník městské zeleně zažil v nějaké podobě ochránce stromů, kteří chránili stromy před vykácením (často došlo i k potyčkám mezi úředníky či policií a ochránci. Vzpomínám si na jednu tragikomickou událost kdy jeden zuřivý ochránce stromů kousl kolegu zahradníka do nosu...). Stejně tak má každý úředník své chronické stěžovatele a rádce z řad občanů, kteří nejlépe vědí „jak tu zeleň správně dělat“. Pro profesionály spravující veřejnou zeleň to určitě není nic příjemného. Nic méně v tom vidím pozitivní potenciál. Je mnohem lepší ochránce stromů připoutaný k suchému torzu, či chronický stěžovatel na úřadě než apatie a nezáměr. Zatím je však mezi profesionály a ochránci často „válečné pole“. Je na nás profesionálech abychom dokázali toto válečné pole překonávat a využili pozitivního potenciálu zájmu o zeleň ku prospěchu všech. K tomu ovšem musíme pomoci i my profesionální firmy. Musíme poskytnout úředníkům a politikům dostatek věrohodných odborných argumentů, vnímat argumenty protistrany (často neodborné a amatérské) a samozřejmě odvést kvalitní práci při realizaci městských zakázek. Přejme si hodně nových parků a alejí.

Stanislav Flek

## „Evropa v Obříství“ podeváté

Třetí lednový týden hostily naše skleníky a haly tradiční zimní akci – kontraktační výstavu pro zahradní centra „Evropa v Obříství 2013“. 9. ročník této akce byl pojat v duchu předchozích let. Návštěvník si mohl prohlédnout a objednat 2355 alfabetycký seřazených druhů, kultivarů a velikostí okrasných dřevin, trav, trvalek a vodních rostlin. Návštěvností jsme byli mile překvapeni! Akci navštívilo 812 osob z 360 zahradnických firem. To je o trochu víc než v předchozím roce a také množství objednávek je o něco málo větší než vloni. Kromě České republiky a Slovenska povežeme rostliny také do ruské Samary, do Rumunska až k Černému moři, do slovinského Mariboru, polské Poznaně, rakouského Innsbrucku a do mnoha dalších zajímavých destinací. Děkujeme ještě jednou našim zákazníkům za jejich objednávky a projevenou důvěru a těšíme se na jubilejním 10. ročníku výstav „Evropa v Obříství“ v lednu 2014!

Martin Procházka



ARBOEKO s. r. o.  
Bedřicha Smetany 230  
277 42 Obříství  
tel.: 315 683 151  
fax: 315 683 154  
arboeko@arboeko.com

ARBOEKO s. r. o.  
Smržice 550  
798 17 Smržice  
tel.: 582 381 500  
fax: 582 381 503  
smrzice@arboeko.com

Kontakt pro Slovensko:  
mob. +421 901 733 866  
fax: +420 315 683 154  
slovensko@arboeko.com



## SLOVENSKÉ OKIENKO

Druhýkrát počas môjho pôsobenia v spoločnosti Arboek dostávam priestor prihovoriť sa Vám. Rád by som využil túto príležitosť na poďakovanie sa za Vašu hojnú účasť na výstave Európa v Obříství. Aj tí, ktorým počasie nedovolilo osobne pricestovať do Obříství, na výstavu nezabudli a navštívili nás virtuálne prostredníctvom internetového e-shopu.

Keďže to bola moja prvá pracovná akcia týchto rozmerov, cítil som pred jej začiatkom istú nervozitu. Neustále mi v hlave kolovali myšlienky typu: „Ako to všetko zvládnem?“, „Vonku napadlo pätnásť centimetrov snehu, príde vôbec niekto?“... Moje predvianočné cesty po Slovensku zaistili, že obavy a stres opadol v priebehu niekoľkých minút strávených s Vami. Niektorí si dokonca už pamätali toho mladíka, ktorého im počas neskorej jesene Roman Mičian predstavil ako nového obchodného zástupcu. Veľmi ma to potešilo. Dúfam, že s úrovňou Evropy v Obříství ste boli spokojný a pevne verím, že Vás nesklameme aj počas expedície, ktorá je určite rovnako dôležitá ako pekná výstava s kvalitným občerstvením.

V priebehu tohtoročnej zimy sme sa mali mož-

nosť stretnúť ešte na jednej akcii, a to v Nitre na Záhradníckom fóre. Od študentských čias sa každoročne zúčastňujem Dní záhradnej a krajinárskej tvorby v Luhačovicach, a akonáhle som sa dozvedel, že podobná odborná akcia sa koná i v Nitre pod záštitou Slovenskej spoločnosti pre záhradnú a krajinnú tvorbu (SZKT), ihneď som povedal Romanovi, sediaceho v kancelárii oproti mne, že sa toho musíme zúčastniť. Som presvedčený, že tieto akcie majú čoraz väčší zmysel pre náš odbor a je veľmi dôležité, aby i samotné firmy podnikajúce v záhradníckom odbore akcie tohto typu podporovali, a tým zväčšovali priestor SZKT prezentovať širokej verejnosti nové poznatky z oblasti záhradnej a krajinárskej tvorby. Svoju účasť na Záhradníckom fóre sme poňali zodpovedne a využili príležitosť na podporu činnosti spoločnosti SZKT, a to predajom publikácie Stromy pre sídla a krajinu. Predalo sa 94 výtlačkov, z každej predanej publikácie sme venovali SZKT 5 EUR, čo znamená, že sme spoločnosť finančne podporili sumou 470 €. Hľad záhradníckeho ľudu po odborných informáciách je obrovský, čo dokázal počet účastníkov na fóre. Je teda nevyhnutné v tradícii

Záhradníckeho fóra pokračovať, navzájom si sprostredkovať informácie, a hlavne upevňovať záhradníckemu odboru miesto na trhu. Firmy a osoby podnikajúce v rovnakom odvetví by si, podľa môjho názoru, nemali len konkurovať. Musia byť schopné, práve na takýchto akciách, sadnúť si za okrúhly stôl, viesť rozpravu o problémoch a následne priniesť riešenia, ktoré vojdú do platnosti. Verím, že odborných akcií usporadúvaných nielen spoločnosťou SZKT bude v budúcnosti stále pribúdať, a tým sa bude i rozširovať priestor na odborné debaty. Prajem všetkým mnoho síl pri realizácii odborných seminárov a Vám, milí zákazníci, úspešnú jarňú sezónu.

Ondrej Hanko

## Výživa dřevin a přezimování

Pěstování alejových stromů v okrasné školce znamená nejen kvalitní zapěstování a docílení potřebné výšky nasazení koruny, ale důležité je pravidelné přesazování a dobrá kondice, aby se dřeviny na trvalém stanovišti ujaly.

Nedílnou součástí péče je kvalitní výživa. Neplatí však rovnice, že dobrý růst a pěkné přírůstky = vysoká dávka hnojiv, zvláště pak dusíku. Výživa musí být vyvážená, je třeba rostlinám dodat základní živiny i mikroprvky. Samotné stanovení potřebného množství živin je závislé na rozbořech půdy a doporučeného množství pro alejové stromy.

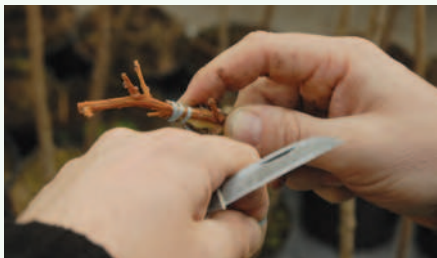
Ve školce se snažíme o dobré vyzrání pletiv, aby bez poškození přečkaly zimní období nejen ty ve školce, ale i vysázené u zákazníků. Používáme k tomu dělené hnojení základních živin, které aplikujeme klasickým rozmetáním, kapkovou závlahou nebo postřikem na list. Využitím kapkové závlahy aplikujeme pouze 30% doporučeného množství dusíku na rok, rozdělené do čtyř dávek a s pevným termínem ukončení hnojení v polovině července. Dělíme rovněž dávky draselného hnojiva, poslední aplikujeme v průběhu srpna, která má výrazný vliv na vyzrání pletiv. Tento proces ještě podporuje regulace závlahy a její včasné ukončení. Vzhledem k dosavadnímu mírnému průběhu zimy očekáváme dobré přezimování a úspěšný růst v jarním období.

Zdeněk Málek

## Pravidelné okénko - Co právě děláme v našich školkách



Zimní řez z plošiny



Zimní roubování



Předvýsadbový řez mladých stromů v základišti

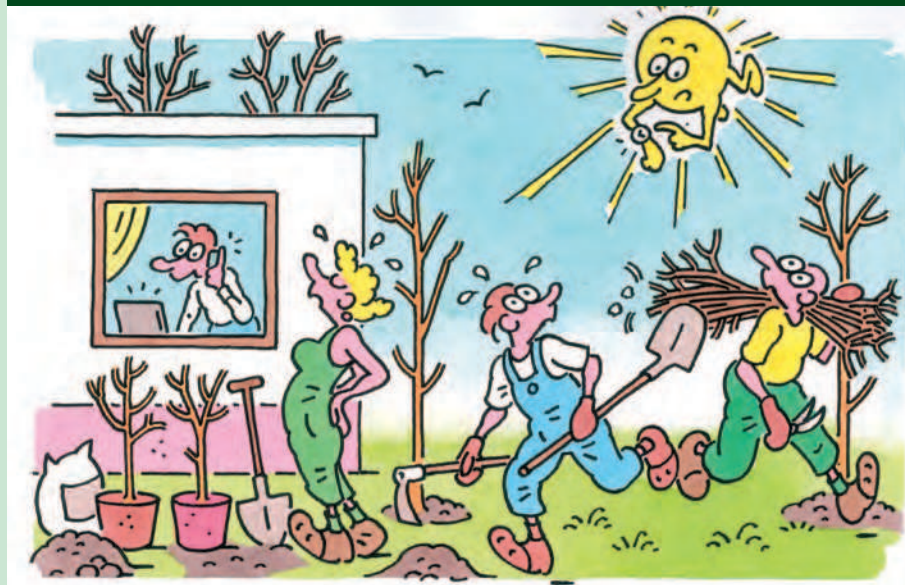
## POLSKÉ OKÉNKO

Dzień dobry!

Potřetí a hned výstavou začínáme v Arboek obchodní rok s polskými kolegy. Poznaňské trhy dříve známé jako Pelagra, dnes v nové podobě nazývané jako Gardenia, budou jevištěm pro ukázkou materiálu trochu netypicky pro školkaře ve stavu bezlistném. Neměně zajímavá bude i spolupráce na tvorbě letošní expozice prezentující trendy v zahradní architektuře spoluorganizovaná polskými partnery. Zatímco Čechy statečně v těchto dnech zasypává sníh, v Polsku je již cítit blížící se jaro. Především metaforicky, poněvadž zima i tu stále kraluje. Pomalu se vyjasňují hlavní letošní projekty a trendy. Vytrvale pokračuje válka poznaňských odborníků na zeleň proti nadměrnému solení, odborníků pracujících u samotné údržby komunikací. Téma opravdu začíná vzbuzovat diskuzi, někdy dosti emotivní, mezi odborníky. A diskuze rovná se zájem, který může ukázat nová řešení.

Martin Fokt

## Okénko kreslíře Jaroslava Kerlese



## OCHRANA ROSTLIN PŘED JARNÍMI MRAZÍKY NA PRODEJNÍCH ZÁHONECH

Tak a je to tady. Jarní sezóna na kterou se těšíme všichni, jak obchodníci tak zákazníci, začíná. Všichni jsme na toto nejhektičtější období roku připraveni jak nejlépe umíme a všichni si říkáme, „letos už mě nezaskočí vůbec nic“. Aby to tak opravdu bylo, musíme být připraveni i na rozmary počasí, které nám úspěšnost jarní sezóny dokáže ovlivnit možná víc než si připouštíme. Je pravdou, že to kdy, a jestli vůbec koncem února, v březnu, nebo v dubnu vysvitne sluníčko a probudí ze zimního spánku nejen rostliny samotné, ale i zahrádkáře, kteří s prvními paprsky a prvním oteplením ucítí neodolatelnou potřebu zvelebovat své milované záhonky, truhlíky, pařeniště či trávníky, opravdu neovlivníme. Ale každopádně musíme být připraveni a doufat, že se tak stane co nejdříve. Pokud bychom s přípravou prodejních ploch a jejich zavezením zásobou rostlin čekali na první oteplení, určitě bychom snížili riziko odpisu poškozených rostlin chladem, ale téměř jistě také přijdeme o první nápor koupěchtivých zákazníků, kteří nepochopí naše racionální důvody a prostě naprosto neložně půjdou nakoupit jinam, protože touha poprvé zabořit zahradnickou lopatku do půdy a vysadit svou první rostlinu roku 2013 je neodolatelná.

Jak tedy ochránit krásně zavezené prodejní záhony před mrazy které se nám bohužel téměř jistě nevyhnou? Nereálná je rada neprezentovat v tomto období choulostivější rostliny. Musíme

prostě nabízet to, po čem je poptávka, neboť ta a někdy musíme říct, bohužel, stanovuje nabídku bez ohledu na dříve naprosto neochvějně dodržovaná pravidla a lhůty. Jednoduše řečeno co nenabídne ať v dobré víře my, nabídně a také prodá někdo jiný. Pokud chceme choulostivé druhy ochránit máme tedy jen tři možnosti.

Za prvé, prezentovat je na chráněné prodejní ploše odděleně od ostatních mrazuvzdorných rostlin, které máme na venkovních záhonech. Toto řešení mohou použít jen takové prodejny, které mají dostatečné zastřešené plochy a dokáží si poradit s rozdělením prodejního konceptu venkovních rostlin.

Za druhé, prezentovat choulostivé rostliny na CC vozících, nebo pojízdných prodejních stolech, které v případě předpovědi nízkých teplot jednoduše na chladnou noc, nebo celé chladné období zavezeme do chráněných prostor a při vyrovnání teplot opět vrátíme na prodejní zahradu. Toto řešení je nejméně pracné a přesto velmi účinné, jedinou nevýhodou je omezená možnost uceleného konceptu na prodejní ploše.

A konečně za třetí, ochrana rostlin přímo na venkovní prodejní ploše a to buďto překrytím netkanou textilí, nebo nastavením závlahy na protimrazovou ochranu, kdy voda jednak odpařováním a následně ochranným ledovým krunýřem ochrání rostliny před poškozením.

Tato metoda je dosti pracná a při vyšších mra-

zech, které přetrvávají i přes den, nebude prodejna vypadat příliš vábně (pomínu-li krásu rostlin obalených v ledové krustě), ale na druhou stranu můžeme rostliny odprezentovat jako celek naprosto dle našich představ.



Možná si po přečtení těchto řádků říkáte že jde jen o mlácení prázdné slámy, ale pokud jsme na začátku mluvili o dokonalé přípravě na sezónu, je dobré si občas připomenout a shrnout i obecně známá pravidla, která nám přijdou jako naprosto základní.

Oldřich Ježek

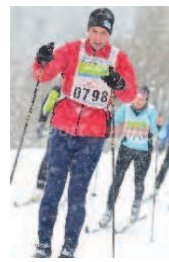
## Zimování rostlin - zimní spánek

Tak jako každou zimu, jsou i letos naše rostliny dobře zazimované. Choulostivé zimujeme ve foliosklenících a ostatní zakryté na venkovních produkčních záhonech. Nad záhony stavíme mobilní konstrukce potažené mléčnou folií, která chrání rostliny před mrazivým větrem a zimním sluncem. Poléhavé odolné rostliny necháváme na záhonech zakryté textilí. Tyto způsoby zimování se nám osvědčují již řadu let.

Jaroslav Zeman



## Členové týmu Arboeka tentokrát trochu jinak



V řadách pracovníků Arboeka jsou nejen zkušení pěstitelé a obchodníci, ale i zdatní sportovci. Tentokrát představujeme naše nejlepší „firemní sportovce“ a sice Petra Suse, pravidelného účastníka lyžařských

klání v klasické lyžování (Jizerská 50, König Ludwig Lauf) a Oldřicha Ježka (účastníka běžeckých a cyklistických závodů).



## Airpoty aneb již v zimě musíme myslet na letní prodeje



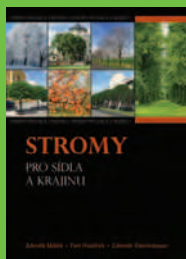
Smutný je nyní pohled na smržické prodejní plochy - žádné rostliny ani stromy, jen prázdné pole milosrdně zakryté sněhovou nadílkou a uniformní řady železných konstrukcí. Místo zákazníků se uličkami záhonů prohání vítr, který rozeznívá trubky stojanů jako píšťaly kostelních varhan. Teskná melodie podobná zmnohonásobenému nářku meluzíny dokonale podtrhuje zimní, poněkud tísnivou atmosféru. Nikdo by neřekl, že tato ospalá nálada bude zanedlouho vystřídána čilým ruchem. Na počátku jara přijde doba návozu airpotových stromů a záhony se opět zaplní. Jaké činnosti však tomuto všemu předchází?

Výsadba airpotových stromů probíhá společně s výsadbou kmínkových v časovém rozmezí od

poloviny prosince do konce ledna v pronajaté zateplené hale v obci nedaleko Smržic. Před samotnou výsadbou stromů je nutné provést speciální řez koruny, který umožní další zapěstování a zároveň nesníží atraktivitu stromu pro letní prodej. Po nezbytném zakrácení silných kořenů jsou stromy nasazeny do speciálních polypropylenových tašek s perforovanými stěnami. Velikost tašek je odvislá od dimenzí stromů a přírůstavosti jednotlivých sořet. Strhív vzduchem v taškách zabraňuje vzniku nevratných kořenových deformací a při použití speciálně namíchaného substrátu je zajištěno rychlé prokořenění balu. Pro usnadnění a zefektivnění výsadby je používán speciální sázecí stroj, který umožňuje výsadbu čtyř stromů zároveň. Po důkladné závlivce jsou stromy uloženy ve speciálních chladírenských boxech, které poskytují dostatečnou ochranu před nepříznivými vlivy nízkých zimních teplot. Mimo občasnou kontrolu stavu rostlin a vlhkosti substrátu nejsou stromy "rušeny" z pomyslného zimního spánku a to až do doby, kdy je rozhodnuto o návozu stromů na Smržické prodejní plochy. V tu chvíli přichází na řadu týdenní dřina spojená s vyskládkou stromů z boxů, nakládkou, vykládkou a jejich konečným umístěním na konkrétní záhon ve Smržicích. Poté vše vezme velmi rychlý spád, stromy dostanou potřebnou závlahu, hnojivo, objeví se první květy, koruny se olístí a brzy se objeví i první koupěchtiví zákazníci. Ale to už je jiný, vám již známý příběh.

Martin Prokeš

## ARBOEKO – spoluydavatel knihy Stromy pro sídla a krajinu



Na podzim loňského roku vydala společnost Arboeko s.r.o. ve spolupráci s Vydavatelstvím Baštan publikaci o stromech. Na knize pracovala skupina autorů, většinou kolegové z praxe a to nejen z Arboeka, ale i z dalších firem a institucí. Snažili jsme se, aby kniha byla v informacích objektivní a byla velmi praktickou pomůckou pro všechny ty, co se zabývají nejen projektováním, ale i realizací a údržbou zeleně. Kniha obsahuje kromě popisu jednotlivých taxonů velké množství fotografií, přehledné srovnávací tabulky, grafy a perokresby. Věříme, že se tato kniha stane užitečnou pomůckou studentům a lidem z praxe, které oblast stromů zajímá. **Knihu si můžete objednat u Vydavatelství Baštan: [www.vydavatelstvibaстан.cz](http://www.vydavatelstvibaстан.cz).**

# PŘEDSTAVUJEME SORTIMENT OKRASNÝCH ŠKOLEK ARBOEKO

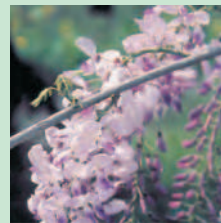
(Pravidelné informace - sortiment popínavých dřevin)

## *Wisteria brachybotrys* 'Shiro-Kapitan'

Dorůstá 3-5m. Bílé hrozny jsou 15-30cm dlouhé a jednotlivé květy v hroznech jsou výrazně větší než u ostatních vistárií, květenství tak působí mnohem plněji. Jejich předností je i krásná vůně. Listy jsou jemné a vydrží dlouho do zimy. V zahraničí se často pěstuje jako kmenný tvar. Mrazuvzdornost: -20 až -29 °C.



tivar má cca 30 cm dlouhé růžové hrozny silně vonných květů. V průběhu května raší a kvete zároveň. Dokvétá do června. Lusky jsou ploché a šedě plstnaté (1-8 semenné). Její dřevo je velmi ohebné a potřebuje silnou oporu. Největší využití má na jižních stěnách, mohutných mřížích, pergolách a balkonech. Mrazuvzdornost: -20 až -29 °C.



## *Wisteria floribunda*

Bujně rostoucí hustě větvená liána dorůstající 10-12 m. Původem je z Japonska. Listy má složené z 11-19 vejčitých až vejčité kopinatých skoro stejně velkých lístků, které mají při rašení bronzový nádech. Květy jsou v 20-50 cm dlouhých hroznech ve kterých vykvétají postupně. Kvete v V-VI. Největší násada květů je na horizontálních výhonech. Semenáče kvetou později a méně. Plodem je chlupatý lusk se zploštělými semeny, kterých je většinou 2-8. Vyžaduje chráněné teplé stanoviště na slunci nebo v polostínu. Kyselější půdy by měly být dobře propustné, na zásaditých mohou listy trpět chlorózami. Stejně jako u *Wisteria sinensis* lze násadu květů ovlivňovat řezem a mají i stejné nároky na oporu. Snášejí horka a městské klima. Často se zvláště v zahraničí pěstuje jako kmenný tvar. Kořeny chutnají hlodavcům a mohou je zcela zlikvidovat. Mrazuvzdornost velmi záleží na stanovišti a pohybuje se kolem -20 až -29 °C.



## *Wisteria sinensis*

Pochází z východní Asie a Severní Ameriky. Je to mohutná opadavá, dřevitá liána, která v dobrých podmínkách dorůstá 10-15 m. Vyžaduje oporu. Listy jsou lichozpeřené sestavené obvykle ze 7-13 vejčitých až vejčité kopinatých lístků. Mají světle zelenou barvu, na podzim se vybarvují do žluté. Na vápenitých půdách trpí chlorózou. Kvete v IV-V ještě před rašením listů v 10-30 cm dlouhých převíslejších hroznech. Jednotlivé světle fialové kvítky vykvétají téměř najednou a slabě voní. Semenáče začínají kvést kolem 10. roku stáří rostliny, roubovanci výrazně dříve. Někdy v průběhu léta remontuje. Na podzim vytváří jedovaté chlupaté lusky s 1-3 čočkovitými lesklými semeny. Je relativně náročná na stanoviště. Vyžaduje teplé chráněné místo na slunci, maximálně v polostínu. Vyhovuje jí jižně až jihozápadně orientované stanoviště, které je chráněné před raním zimním sluncem. Pozdější mrazíky mohou poškodit květy. Je teplomilná a snáší i horka a městské klima. V létě je nutné zajistit dostatečnou závlahu. Násadu květů ovlivňuje kromě počasí i řez a živnost půdy. V příliš živných půdách více roste než kvete. Řez se doporučuje provádět po odkvětu, kdy se zakracují nejmohutnější výhony za 2.-3. listem. Dobře regeneruje i ze starého dřeva. Mrazuvzdornost ovlivňuje stanoviště a je -20 až -29 °C.



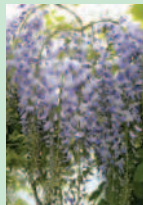
## *Wisteria floribunda* 'Kuchi-beni-fuju'

Silně vonící kultivar. Má růžová poupata a bílé květy. Mrazuvzdornost: -20 až -29 °C.



## *Wisteria floribunda* 'Lawrence'

Tento až 9 m dorůstající kultivar pochází z Kanady. Má světle fialové květy tvořící 50-70 cm dlouhé hrozny. Mrazuvzdornost: -20 až -29 °C.



## *Wisteria sinensis* 'Alba'

Ovívá liána která začíná kvést ještě před olistěním brzy zjara a dokvétá v V-VI. Pochází ze střední Číny. Kultivar 'Alba' má hrozny čistě bílých květů o délce 20-35 cm rozkvétajících téměř současně v celé délce hroznu. Kvete bohatěji než základní druh. Plody jsou jedovaté a dozrávají v luscích (1-3 semenné). Listy jsou velké lichozpeřené, jasně zelené. Mrazuvzdornost: -20 až -29 °C.



## *Wisteria floribunda* 'Longissima Alba'

Má bílé květy sestavené v 60-70 cm dlouhých hroznech. Mrazuvzdornost: -20 až -29 °C.



## *Wisteria sinensis* 'Amethyst'

Dorůstá 7-9 m. Červeno-fialové květy jsou 12-18cm dlouhé, vykvétají v IV-V. Mladé listy mají tmavě bronzové zbarvení. Mrazuvzdornost: -20 až -29 °C.



## *Wisteria floribunda* 'Macrobotrys'

Tento kultivar má jedny z nejdelších květenství. Obvykle dosahují 80-100 cm, ale není výjimkou ani 150cm dlouhý hrozen. Nekvete tak bohatě jako *Wisteria sinensis*, protože modrofialové vonné květy vykvétají v hroznech postupně. Období květu je od poloviny V. do konce VI. Mrazuvzdornost: -20 až -29 °C.



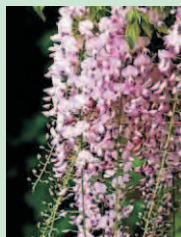
## *Wisteria sinensis* 'Black Dragon'

Pochází z Nového Zélandu. Rychle rostoucí liána dorůstající 9 m. Květy jsou modro fialové dvojité a vykvétají v květnu. Hrozen je 30-40 cm dlouhý. Nejlépe prosperuje na plném slunci. Mrazuvzdornost: -20 až -29 °C.



## *Wisteria floribunda* 'Pink Ice'

Dorůstá obvykle do 8 m. Růžové květy jsou ve 40 m dlouhých hroznech a vykvétají v V-VI. Zelené opadavé listy se na podzim zbarvují do žluta. Vyhovuje jí slunné stanoviště. Mrazuvzdornost: -20 až -29 °C.



## *Wisteria sinensis* 'Prolific'

Velmi bujně rostoucí liána dorůstající do 10 m. Roční výhony mohou mít i přes 3 m. Záplava modrofialových květů uspořádaných v 25 cm hroznech vykvétá postupně v květnu až červnu. Plody jsou ukryté v dlouhých luscích. Na půdách s vysokým obsahem vápníku trpí chlorózou listů. Mrazuvzdornost: -29 °C.



## *Wisteria floribunda* 'Rosea'

Tato vistárie je 8-12m vysokou ovívivou liánou. Pochází z Japonska. Listy jsou lichozpeřené (až 35 cm dlouhé) se široce kopinatými celokrajnými lístky. Mladé listy mají bronzový nádech. Tento kul-