

OHLÉDNUTÍ ZA ROKEM 2011

Závěr roku bývá obdobím, kdy se obvykle trochu zastavíme a hodnotíme to, co je za námi.

Dostáváte do rukou poslední Arboeko-bulletin v roce 2011 a tak i já bych si dovilil rok, který se chýlí ke svému závěru trochu hodnotit. Jaký byl rok 2011? Pokud se podíváme zpět a zapátráme v paměti, tak si jistě vzpomeneme na některé události. Zemětřesení v Japonsku a následná jaderná havárie ve Fukušimě měla za následek omezení jaderných elektráren v Německu, a nastalo zdražování elektrické energie. Pokračovala dále dluhová krize v eurozóně a problémy má nejen Řecko, ale i Portugalsko a Irsko. Bojovalo se v zemích severní Afriky a nastaly politické změny nejen v Egyptě, ale i v Libyi a Tunisku. I v Čechách nebyl úplný klid. Zažili jsme největší stávku v dopravě, lékaři iniciovali protestní akci Děkujeme odcházíme, vyměnilo se nám během roku několik ministrů a to vše bylo prodchnuto různými korupčními podezřeními a aférami. Říkáte, že by to chtělo něco povzbuzujícího a pozitivního, můžeme vzpomenout další zlato Martiny Sáblíkové na Mistrovství světa v rychlobruslení, úspěch Petry Kvitové, která letos vyhrála Wimbledon a nakonec i naši fotbalisté postoupili dále na Mistrovství Evropy.

A jaký to byl rok z pohledu zahradníků? Krásné počasí letošních jarních víkendů zcela jistě pomohlo prodejům v zahradních centrech, kteří mohli být spokojeni s nákupy svých zákazníků, kteří měli chuť investovat do svých zahrad. Během 10 slunných jarních víkendů tomu nemohlo být ani jinak. Jak byl zahradnický malospotřebitelský trh dobře naladěný po jarní sezóně, o to více byl zklamán po sezóně podzimní, která v podstatě v zahradních centrech nebyla. Zákazník je stále více orientován na jaro, jakoby se mu zdálo škoda peněz pro sázení na podzim, vřdyť hrozí to, že rostliny mohou zmrznout a vlastně si je ani na podzim člověk pořádně neužije a to je přeci škoda... i to byly argumenty, které prodejci slyšovali. V oblasti sadovnických realizací to byl však rok poněkud specifický. Zeleň kolem dálnic a na rekultivacích se vysazovala během letošního podzimu méně a i města o něco více šetřila. Se vzrostlými alejovými stromy se však na akcích počítalo a vysazovaly se v naší republice poměrně intenzivně, byť třeba v objemu celkových financí to bylo o něco méně než v předchozích letech. Letošní rok můžeme nazvat doslova rokem cenových válek. Realizační firmy bojovaly o zakázky a velmi často vítězila nejnižší cena, která se pak projevila nejen v tlaku na nás dodavatele, ale především pak u nejedné zakázky i na kvalitě odvedené práce jako takové. Přitom to ale bylo

zbytečné, protože finanční rozpočty investorů byly pro výsadby připravené a bylo škoda pak výsadbu realizovat někdy třeba jen za 35 % rozpočtované ceny. Za jedno ale můžeme být rozhodně všichni rádi, rok 2011 byl v naší republice rokem, kdy se opět vysazovalo, a to je třeba ocenit. Zeleň již neodlučně patří do našeho života, někdy se s ní pracuje více někdy méně, to už tak bývá.

Ještě jedna věc mne v uplynulém roce potěšila a povzbudila. Pokud si prostudujeme výsledky hodnocení světové ekonomiky od švýcarské společnosti IMD (The World competitiveness Report 2011), tak zjistíme, že česká ekonomika se umístila na 30. místě v rámci celého světa. Je pravda, že asi těžko budeme atakovat leadery tohoto renomovaného žebříčku (1. Honkong, 3. Singapur, 10. Německo), ale umístili jsme se hned za 29. Francií a dokonce před Itálií, Španělskem a Portugalskem, což považuji za slušnou pozici. Ve světovém žebříčku OSN – Hodnocení kvality života se Česká republika umístila dokonce na 26. místě na celém světě (v tomto hodnocení zvítězilo Norsko a země jako Polsko a Maďarsko byly mnoho pozic za námi), přičemž za poslední 2 roky naše republika postoupila o 8 míst vzhůru. Za sebe musím říci, že při sledování těchto žebříčků a statistik jsem hrdý na to, že jsem Čech a že mohu žít právě v České republice. Myslím, že můžeme být právem my, všichni zahradníci, hrdí na to, že se každý svou měrou a dle svých možností, podílíme na zlepšování kvality života v naší zemi, protože zeleň má na kvalitu našeho života rozhodně velký vliv.

Co říci závěrem? Chtěl bych poděkovat všem Vám našim zákazníkům, dodavatelům a kolegům z oboru za spolupráci v roce 2011. Přejí Vám, abyste prožili příjemné vánoční svátky a přeji vše dobré v roce příštím, v roce 2012.

Pavel Kafka, jednatel společnosti



ARBOEKO s. r. o.
Obříství 230
277 42 Obříství
tel.: 315 683 151
fax: 315 683 154
arboeko@arboeko.com

ARBOEKO s. r. o.
Smržice 550
798 17 Smržice
tel.: 582 381 500
fax: 582 381 503
smrzice@arboeko.com

Kontakt pro Slovensko:
tel.: +420 315 683 151
fax: +420 315 683 154
mob.: +421 902 288 632
slovensko@arboeko.com

www.arboeko.com

*Pravidelný bulletin pro odbornou
zahradnickou veřejnost
a zákazníky firmy ARBOEKO*

(vychází 3x ročně, zasílán zdarma, náklad 5000 ks)

Dobrý deň, jeseň máme úspešne za sebou, no a teraz nás čakajú už len samé „príjemné povinnosti“. Zháňanie darčiek, ich balenie a skrývanie pred nedečkavcami. Nákupy veľkého množstva potravín, tekutín... Nevieť ako sa na tieto udalosti tešíte vy, ale ja to moc nemusím. Hlavne mi chýba inšpirácia čo komu kúpiť. No a na druhej strane si človek ešte musí vymyslieť, čo chce pre seba, lebo sa z každej strany na neho hrnú otázky: čo by si chcel pod stromček?, čo by si potreboval?... Už aby bolo 25. 12.!

Na druhej strane treba vidieť aj pozitívum tohto obdobia. Okrem toho, že si máme mož-

nosť vybrať niekoľko dní voľna, určite si každý nájde chvíľku na stretnutie s rodinou, s kamarátmi, so známymi. Mám totiž pocit, že v posledných rokoch, v tejto uponáhľanej dobe, nám na to nejako nezostáva čas. Samozrejmosťou tohto obdobia je aj bilancovanie práve končiaceho roku a plánovanie roku nasledujúceho. Každý ma na to svoje metódy. Firmy to vyjadrujú v tržbách, výnosoch, nákladoch... Jednotlivci majú vo svojich štatistikách skôr nove veci, dovolenky, prípadne prírastky do rodín, nájdu sa aj taký, čo si sledujú prírastky (úbytky) na váhe. Ja som sa rozhodol vás od tohto v tomto príspevku oslobodiť. Nahradím to tým, že by som chcel poďakovať všetkým našim zákazníkom za spoluprácu

v práve končiacom roku a všetkým čitateľom popriať veľa zdravia, šťastia a úspechov v nasledujúcom roku. Roku predčasných volieb na Slovensku, roku ME vo futbale, roku boja za prežitie EU a Eura.... no a ďalších udalostí, ktoré môžeme zbilancovať v decembri 2012.

PS: Viete čo som si napísal ja tento rok Ježiškovi? Fagus sylvatica Pendula 500-550 ZB. Musel som síce doma vysvetľovať, čo znamená tá zmes písmen, čísel a má to aj niekoľko nevýhod: nebudem to mať zabalené pod stromčekom, darček dostanem ešte pred Vianocami, musím si to vysadiť sám, ale jedno viem určite. Keď vyjdem na záhradu, budem si vždy pamätať Vianoce 2011. Dobrý tip, nie?

Roman Mičian

Pravidelné okénko - Co právě děláme v našich školkách



V této době končí ve školkách v Obříství expedice alejových stromů dobývaných se zemním balem dobývacím rýčovým strojem Damcon



Ve Smržicích dobýváme stromy vibračním nožovým strojem Pazzaglia



PRVNÍ ČESKÉ VZROSTLÉ STROMY V RUMUNSKU



Scarlet'. Následovalo položení věnců obětem revoluce na hlavním náměstí a program končil společenským a kulturním večerem. Jsme rádi, že vysazované stromy při oslavách české menšiny mohly pocházet z českého Polabí z Arboeka.

Dne 30. 10. 2011 u příležitosti Státního svátku 28. října a oslav české menšiny v Rumunsku proběhlo slavnostní setkání českých krajanů v Temešváru. Součástí slavnostního odpoledne bylo i vysazení Česko-rumunské aleje v temešvářském parku Piata Crucii. Velvyslanec ČR Jiří Šitler, zástupci rumunského parlamentu a zástupci města Temešvár slavnostně vysadili poslední strom z 50 ks vysazovaných *Crataegus laevigata* 'Paul's

Zeleň - symbol moderní obce



Společný projekt Arboeka, časopisu Moderní obec a dalších partnerských firem má své pokračování. Mimo série praktických článků zaměřených na starosty a zastupitele menších obcí a jejich potřeb v oblasti zeleně, proběhly první tři semináře pro Středočeský, Severočeský a Olomoucký kraj. Seminářů se zúčastnilo na 160 starostů a zastupitelů.



Na přednáškách také zaznělo téma financování výsadeb za pomoci dotačních titulů

Mimo praktické přednášky si účastníci prohlédli výsadby v některých obcích, vzorové vysazování stromů a školky okrasných dřevin v Obříství nebo ve Smržicích. V průběhu jara příštího roku budou probíhat další semináře. Celá akce vyvrcholí v červnu 2012 celorepublikovým seminářem na Zahradnické fakultě v Lednici na Moravě.

Stanislav Flek



Součástí exkurze byla i návštěva školek, při které byly prezentovány základní technologické postupy pěstování a základní kvalitativní parametry mladých alejových stromů určených do krajiny.



“Evropa v Obříství 2012“

Srdečně zveme majitele a provozovatele zahradních center na 8. ročník kontraktní výstavy “Evropa v Obříství”, která se uskuteční ve dnech :

17. – 19. 1. 2012

info na tel. : 606 640 506

EVROPA V OBŘÍSTVÍ

VÝSADBA HISTORICKÉ ALEJE V LITOMĚŘICÍCH

V neděli dne 13. 11. 2011 proběhla slavnostní výsadba jírovců v rámci obnovy historické aleje v Litoměřicích. „Kaštanová alej“ kterou poškodila povodeň v roce 2002 byla v letošním roce obnovena novými jírovcí. Staré a poškozené exempláře byly nahrazeny 107 ks *Aesculus carnea* 'Briotii', které pro tuto akci úspěšně rostly ve školkách Arboeka v Obříství. Výhodou tohoto taxonu je to, že ho nepoškozuje obávaná klíněnka. Slavnostní výsadby se aktivně zúčastnil životního prostředí Tomáš Chalupa, starosta Litoměřic Ladislav Chlupáč a mnozí další. Jedinou malou skvrnkou na celé akci byla silná mlha, a tak si účastníci sázení nemohli vychutnat pohled na jinak krásné panorama města Litoměřic.



Pavel Kafka

Pavel Kafka

Péče o rostliny při výsadbě a během zimy

Podzim je obdobím vhodným pro výsadbu rostlin pěstovaných ve volné půdě. Ať už vysazujeme listnaté dřeviny prostokořenné nebo se zeminou, je potřeba provést řez v nadzemní části. Cílem řezu je nejenom odstranění nevhodné rostoucí větve, ale zejména redukce budoucí listové plochy, aby se zlepšil poměr mezi nadzemní částí a redukovaným kořenovým systémem. U stálezelených rostlin a u jehličnanů zpravidla odstraňujeme pouze poškozené výhony či větve. U vzrostlých stromů nebo keřů je důležité kvalitní ukotvení dřeviny, aby mohlo dojít k rychlému zakořenění. Kmeny stromů chráníme rákosovými rohožemi nebo jutou před působením slunce. To by se mohlo negativně projevit hlavně v předjarním období, kdy by předčasně proudící míza mohla opět zmrznout a roztrhat pletiva, a také v letním období, kdy je kmen chráněn před tzv. „korní spálou“, což je poškození kmene na osluněné straně. Při výsadbě v krajině musíme

počítat i s ochranou proti divoké zvěři, zejména pak proti zajícům, kteří jinak dokážou vysazené stromky úplně zničit. V současné době je velmi důležitá závlaha. Nejenom ta, kdy vodu dodáme rostlinám při výsadbě, ale nyní při dlouhém období sucha je nutné závlahu opakovat, jinak by se to mohlo projevit v horším ujetí. Je známá věc, že stálezelené rostliny, jehličnany vodu odpařují i během zimy, proto je důležité dodávku vody opakovat a rostliny dobře zalít, aby nedošlo k jejich uschnutí.

U stromů vysazovaných ve městech je třeba zabránit pronikání posypových solí ke kořenům, kde by mohlo dojít k vytvoření nepříznivého prostředí pro růst, které se může projevit chlorózami listů nebo až odumřením rostliny. Přestože výše uvedená opatření zvedají náklady na výsadbu či péči, je dobré myslet na to, že dřeviny žijí roky či desítky let a každý nepříznivý vliv může významně zkrátit životnost.

Zdeněk Málek

VÝSADBA BALOVÝCH STROMŮ

Správně provedená výsadba má zcela zásadní vliv na ujetí a další vývoj alejového stromu. Postup výsadby najdeme v mnoha příručkách s různými obměnami, radami a vlastními zkušenostmi mnoha zahradníků. Základní postup je následující:

■ Vyhloubíme výsadbovou jámu odpovídající velikosti vysazovaného stromu minimálně 1,5 - 2x větší, než je kořenový bal. V případě ztuhlého podloží toto podloží nakypříme a zajistíme dostatečnou drenáž. Při větším ztuhnutí nakypříme i stěny jámy, aby nové kořeny mohly dobře prorůst do okolní půdy.

■ Před samotnou výsadbou provedeme výsadbový řez, tj. prosvětlení koruny a odstranění konkurenčních výhonů. Strom usadíme do vyhloubené jámy tak, aby byl kořenový krček (místo přechodu kořene v kmen) ve stejné



úrovni, jako ve školce. V případě nakypřeného podloží je nutno počítat se sesedáním půdy. Do dna jámy zatlučeme dřevěné kůly. Nejčastěji se používají tři kusy pro jeden strom, délka tak aby kůly sahaly asi 10 cm pod nejnižší větev. U větších stromů nebo v případech, kdy je použít kůly nezáhodno, volíme speciální systémy podzemního kotvení za kořenový bal. Při nepříznivých půdních podmínkách, zvláště při výsadbě v městském prostředí, je třeba zvážit částečnou či úplnou výměnu půdy. Jámu postupně zasypeme zeminou a upěchujeme. Ještě v průběhu zasypávání můžeme umístit závlahovou sondu.

■ Drátěný koš ani jutu z kořenového balu při výsadbě nesundáváme, v půdě se brzy rozpadá. Dráty drátěného koše, jenž jsou blízko kmene, by se však měly přestříhnout, aby ještě před jeho rozpadem nedošlo k zařezání těchto drátů. Vytvoříme závlahovou misku, případně ještě zamulujeme okolí stromu. Pro zafixování vysazeného stromu vyvážeme kmen k již zatlučeným kůlům co možná nejvýše k jejich koncům. K tomuto účelu se nejlépe hodí ploché vyvazovací popruhy. Kůly zpevníme příčkami. Kmen obalíme jutou či rákosovou rohoží, jenž zabráňuje poškození kmene vlivem mrazu a ostrého jarního slunce. Samozřejmě by měla být i pravidelná závlaha nově vysazených stromů.

Adam Coufal

STROMY Z ARBOEKA I ZA NAŠIMI HRANICEMI

Každoročně nám do prodejních velikostí dorůstá stále více stromů. Jsme proto rádi, když se daří stromy dodávat i do jiných evropských zemí.

Z východních trhů mnoho let dodáváme pravidelně stromy na Slovensko, což je první a největší zahraniční trh, na který jsme se před lety začali soustřeďovat. Už třetí rok končí každou sezónu stále více kamionů stromů z Arboeka v Polsku, každým rokem se zvyšuje odbyt našich stromů v Rusku a od letošního roku rostou i první naše stromy v Rumunsku. V posledních dvou letech se podařilo realizovat dodávky i do západní Evropy. Jak holandský, tak hlavně rakouský a německý trh je známý svojí náročností na kvalitu a spolehlivost dodávek, o to více nás proto těší, že vyhovujeme vysokým požadavkům i těchto trhů. A pokud se nás zeptáte, kde rostou stromy z Arboeka nejdále, pak je to zcela jistě v ruské Samaře, což je skoro 1 000 km na východ od Moskvy a z Obříství je to pak skoro 3 500 km daleko. Tento vzdálenostní rekord se bude v příštích letech jen těžko překonávat.

Svatopluk Ryba

Další sezóna za námi...

Sešel se rok s rokem a jsme opět na konci podzimní sezóny. Sezóny pro jedny těžké a pro druhé úlevné. Mohli bychom se opět podívat na meteorologická data a hodnotit, ale myslím si, že kdokoliv kdo strávil tyto dva měsíce venku, si všiml, jaký byl podzim suchý a teplý. A zatím, co se chlapi při nakládkách radovali, že nemoknou, jejich kolegové ve školkách po nocích opravovali polámané dobývací stroje. Jedni se radovali a druzí si zoufali... To se samozřejmě významně podepsalo na začátku expedice stromů, která se opozdila zhruba o dva týdny. Tím se trochu ulevilo na začátku sezóny, ale o to více přibývalo stresu s termíny dodávek koncem října. V podobném duchu se nesl i průběh obchodu v naší profesi. Vytížení našich školek bylo vysoké a objem obchodu byl, na to, že zažíváme v naší republice období ekonomické recese, až nečekaně velký. A tak jsme hledali rezervy a snažili se dodat stromy našim zákazníkům, co nejdříve. Stáli jsme před zkouškou z nereálna... aneb „Jak dodat všechny stromy pro celou ČR a okolní Evropu během dvou týdnů?“ Pod tímto tlakem a odpovědností nám velmi rychle uběhlo prvních pár týdnů. V té době si někteří z nás uvědomili, že zatímco nevíme, kam dříve skočit, jiní pestitelé třeba až zase tak dobrou sezónu neměli. A čím déle tato sezóna běžela, tím více jsme si to i my ostatní začali uvědomovat. Tato sezóna byla opravdu těžká a náročná, ale pohled zpět je velkou úlevou. Úlevou za to, že jsme to zvládli a za to, že jsme se naučili řešit neřešitelné... Alespoň pro tentokrát. A až se jaro zeptá, co jsme dělali v zimě, vím co odpovím. Řeknu udělali jsme chyby a poučili jsme se z nich. Naučili jsme se, že dobře někdy nestačí a je třeba to udělat ještě lépe...

David Podhorský

Daňové okénko DPH 2012

Od 1. 1. 2012 se mění snížená sazba daně z DPH ze současných 10 % na 14 %, což se týká i rostlin. Zároveň platí přechodné ustanovení týkající se záloh zaplacených do 31. 12. 2011. Ty budou zdaněny sazbou daně 10 %, přestože se k uskutečnění zdanitelného plnění dojde až po 1. 1. 2012. Z doplatku bude odvedena daň na výstupu již v sazbě 14 %.

Martina Holečková

CO PŘIPRAVUJEME NOVÉHO PRO NADCHÁZEJÍCÍ JARNÍ SEZÓNU

(Pravidelné informace o našem sortimentu - sortiment kontejnerovaných dřevin)

Clematis – hybridy

Plaménky jsou popínavé dřeviny vyžadující podpůrnou konstrukci ke které se přichytávají pomocí listových úponků. V závislosti na kultivaru dorůstají 2–6 m. Listy mají 3 čtne, zelené, opadavé. Někdy více či méně zvrásněné, případně chloupkaté. Květy jsou většinou jednoduché přes 10 cm velké, někdy plné. Stanoviště upřednostňují slunné nebo polostín, s chráněnou spodní částí stonku. Půdy by měly být živné s přiměřenou vlhkostí. pH nesmí být příliš kyselé. Níže uvedené kultivary jsou v našich podmínkách mrazuvzdorné.

Clematis 'Dr. Ruppel'

Dorůstá cca 2,5 m. Má 12–18 cm velké růžové květy s výrazným vínově červeným pruhem. Kvete v V.–VI., remontuje v IX. Seřezáváme minimálně v předjaří, protože kvete na ložiském dřevě.



Clematis 'Hagley Hybrid'

Dorůstá 2,5–3 m. Má 10 cm velké květy světle růžové barvy. Kvete velmi bohatě v VII.–VIII. Seřezáváme v předjaří na 40 cm.



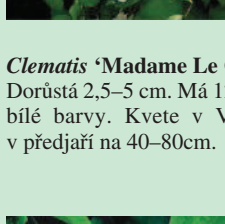
Clematis 'Jackmanii'

Dorůstá 3,5–6 m. Má 10–15 cm velké tmavě fialové květy. Kvete v V.–IX. Seřezáváme v předjaří na 40–80 cm. Je jednou z nejoblíbenějších odrůd.



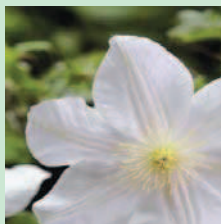
Clematis 'Jan Pavel II.'

Dorůstá 2, 5-3, 5 m. Má 12-14 cm velké narůžovělé květy s výrazným středovým, tmavě růžovým pruhem. Kvete v VI.–IX. Na jaře radikálně seřezáváme na 40 cm.



Clematis 'Miss Bateman'

Dorůstá kolem 2,5 m. Má 8–10 cm velké čisté bílé květy s nápadnými hnědočervenými tyčinkami. Kvete v V.–VI., remontuje v VII.–IX. V předjaří se řeže minimálně, větší zásah je možné provést po první vlně kvetení.



Clematis 'Madame Le Coultre'

Dorůstá 2,5–5 m. Má 12–18 cm velké květy bílé barvy. Kvete v VI.–IX. Seřezáváme v předjaří na 40–80 cm.



Clematis 'Multi Blue'

Dorůstá kolem 3 m. Má 8–12 cm velké plné květy tmavě fialovomodré barvy. Seřezáváme v předjaří minimálně, protože kvete na ložiském dřevě.

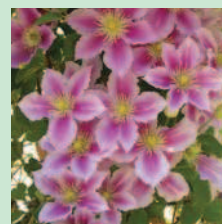


Clematis 'Nelly Moser'

Dorůstá kolem 3 m. Má 10–15 cm velké jemně růžovobílé květy s výrazným růžovočerveným pruhem. Kvete v V.–VI. a remontuje v VIII.–IX. Seřezáváme velmi málo v předjaří – kvete na ložiském dřevě.

Clematis 'Pilu'

Dorůstá něco přes 2 m. Má 6–12 cm velké světlé nafialovělé květy s výrazným tmavě fialovorůžovým pruhem. Kvete v VI.–IX. nejprve jednoduchými a později plnými květy. Na jaře seřezáváme na 80 cm.



Clematis 'Rouge Cardinal'

Dorůstá 2,5–3,5 m. Má 10–12 cm velké sytě karmínové sametové květy. Kvete VI.–IX. Seřezáváme v předjaří na 40–80 cm.



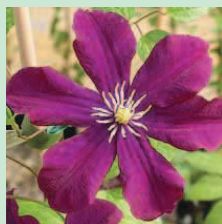
Clematis 'The President'

Dorůstá kolem 3 m. Má 12–18 cm velké sytě namodrale fialové sametové květy. Kvete v VI.–IX. V předjaří velmi málo seřezáváme, protože kvete na ložiském dřevě.



Clematis 'Ville de Lyon'

Dorůstá 3 m. Má 10–14 cm velké tmavě karmínové květy. Kvete v VI.–IX. Seřezáváme v předjaří na 40–80 cm.



Clematis 'Warszawska Nike'

Dorůstá 2–3 m. Má 8–10 cm velké purpurově fialové květy. Kvete bohatě v VI. a dokvétá do IX. V předjaří seřezáváme na 40 cm.

Fallopia aubertii (syn. Polygonum aubertii)

Popínavka pocházející z Číny. Patří k velmi bujně rostoucím a silně rozvětvlujícím rostlinám. Dorůstá 8–15 m, jednoleté výhony jsou 3–5 (8) m dlouhé a často převisají. Opadavé vejčité listy jsou 6–9 cm velké, svěže zelené. Květy jsou bílé a tvoří až 20 cm dlouhé vzpřímené laty. Kvete velmi bohatě od VI.–IX. Na stanoviště není náročná. Roste na slunci, v polostínu i ve stínu. Půdy, vzhledem ke každoročnímu nárůstu zelené hmoty, musí být živné a dostatečně vlhké, zároveň však propustné. Je pH tolerantní. Nedoporučuje se příliš radikální zpětný řez. Mrazuvzdornost: -26 °C.



Hedera

Břeččany patří k nejstarším rostlinám na světě. V současné době jsou břeččany rozšířené především v Evropě, severní Africe a v západní Asii. Rostou poléhavě nebo se pnou za pomoci připevňujících kořínků do výšky až 30 m, některé druhy vytvářejí malé keře. Listy jsou stálezelené, kožovité s jasnou heterofylií – velký rozdíl mezi listy mladých a starých rostlin. Květy jsou žlutobílé, v kulovitých okolících. Kvetou velmi pozdě – v IX. a X. a jsou poslední pastvou pro včely. Plodem je žlutooranžová, později modrá, jedovatá bobule.

Hedera colchica 'Dentata Variegata'

Tento kavkazský břeččan je popínavou liánou s velkými listy. Široce vejčité, slabě laločnaté listy jsou krémově bílé, lemované, směrem dovnitř našedlé. Plody jsou modročerné. Pne se pomocí připevňujících kořínků. Snáší jakékoli stanoviště – od slunce po stín (tam tolik nevybarvuje), dává přednost nezamokřeným půdám se zásaditým pH. Mrazuvzdornost: -20 °C.

