



ARBOEKO

BULLETIN 2016

3
bulletin

Pravidelný bulletin pro odbornou
zahradnickou veřejnost
a zákazníky firmy Arboeko

/vychází 3x ročně, zasílán zdarma, náklad 5500 ks/



Co právě děláme
v našich školkách

Svazování konifer jako ochrana před
rozlomením mokrým sněhem



Zimování dřevin na kmínku



Vážení zákazníci, vážení obchodní partneři,

rok 2016 se neúprosně chýlí k svému závěru. Pokud bychom ho měli hodnotit, doufám, že to byl rok z těch lepších. Nic zcela existenčně zásadního a mimořádného se v naší zemi neudálo, a tak bychom snad mohli být jako její obyvatelé dokonce i spokojeni. Ano, vždy může být lépe a těch příjemných hodnocení může být víc, to je přirozená touha každého člověka. Ale pokud to porovnáme s dalšími místy na této planetě, Česko zcela jistě patří k lokalitám s relativním klidem, a snad je proto i dobrým místem k životu. Ale... Onen pomyslný práh naší spokojenosti nám možná trochu kazí jakýsi nový společenský jev, a to určité rozdělení společnosti.

Rok 2016 bychom mohli s určitou nadsázkou nazvat určitým absurdním divadlem, tentokrát v přímém přenosu. A tak se před námi odehrávají scény, nad nimiž jako pomyslní diváci údivem až žasneme. Jednotlivé společenské skupiny, převážně politiků, jako by navzájem zkoušely, co ta druhá strana vydrží. A tak dochází k tomu, že nás politická elita svými kroky vlastně rozděluje. V jeden moment se slaví výročí vzniku naší republiky na Hradě a přitom trochu jinak se slaví zase v „podhradí“, protože zde se nelíbí, a možná poprávu, co se odehrává tam nahoře. A tedy díky politickému hašteření někdy nevíme, zda má naše země vlastně patřit spíše na východ nebo na západ. Správně je ale nikam, protože má být hlavně sama sebou. Osobně bych našim politickým představitelům v roce příštím popřál (dopřál) trochu více politické odpovědnosti, slušnosti, taktu a pokory. A proto pojďme v úvahách raději zpět k naší práci. Všem vám, našim zákazníkům, chci poděkovat za spolupráci, které si vážíme. Jsme velmi rádi, že se k nám pravidelně vracíte. Nám i vám bych rád popřál příjemné a klidné prožití vánočních svátků a v nastávajícím roce 2017 zdraví, životní pohodu a zahradnickou radost z práce.

Za Arboeko s. r. o. **Pavel Kafka, jednatel**

**13. ROČNÍK
KONTRAKTAČNÍ VÝSTAVY
PRO ZAHRADNICKÁ CENTRA**

10. - 11.1.2017



Důležitost závlivy stromů v rámci dokončovací a rozvojové péče

Stromy vyžadují k eliminaci tzv. povýsadbového šoku, úspěšnému zakořenění a zdárnému vývoji na novém stanovišti dostatečnou půdní vlhkost. Není-li tato vlhkost v půdě dostatečná či není přirozeně zajištěna srážkami, je nutné ji dodat ve formě závlivy.

Na nedostatečnou půdní vlhkost stromy reagují prohlubováním povýsadbového šoku, oslabenou fyziologickou vitalitou s doprovodnými negativními jevy, částečným proschnutím koruny až úplným úhynem (uschnutí stromu).

Kdy nové výsadby zalévat?

Nejpozději tehdy, jsou-li na stromech patrné symptomy nedostatku vody – výrazný pokles turgoru a počátek vadnutí listů.

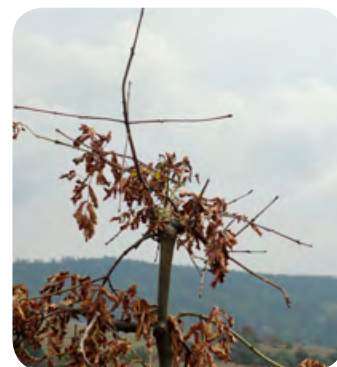
Množství a intenzita závlivy

ČSN 83 9051 (Rozvojová a udržovací péče o vegetační prvky) uvádí, že má-li se zavlažovat, je nutno množství vody přizpůsobit stávajícímu stavu výsadby a zajistit dostatečné provlhčení půdy. Závlahová dávka musí provlhčit prokořeněný prostor v celém prostoru výsadbové jámy. V případě nižší závlahové dávky dojde k provlhčení pouze svrchní vrstvy půdy a následnému rozvoji kořenů v této vrstvě. Tím může být oslabena odolnost stromů v období sucha. Naopak příliš časté a nadměrné závlahové dávky mohou vést k vytěsnění půdního vzduchu s následným úhynem kořenů a chřadnutím až odumřením stromů.

Standard SPPK A02 001: Výsadba stromů uvádí, že vhodný je většinou cyklus 6–8 závliv během prvního vegetačního období po výsadbě a četnost závliv se ve druhém roce snižuje na počet 3–6. Zmíněný standard současně specifikuje orientační množství dávky vody pro jednu závlivku (princiálně: VK OK 10–12 cm - cca 50 l, VK OK 16–18 cm - cca 100 l). Po odeznění povýsadbového šoku a zakořenění stromu by měla být závlivka postupně omezována pouze na kritické období sucha (samozřejmě s ohledem na konkrétní souvislosti).

Výše uvedené množství a intenzitu závliv lze chápat pouze jako orientační a je nutné je uzpůsobit danému taxonu, jeho velikosti, období výsadby, stanovištním poměrům a aktuálním klimatickým podmínkám. Rozdílná situace tak nastane v případě stromů vysazených v travnaté ploše parku či u výsadeb v extrémních podmínkách (zpevněné povrchy, parkoviště, uliční stromořadí), kde je dostatečná závlivka v rámci dokončovací a rozvojové péče zcela limitujícím faktorem rozhodujícím o další existenci vysazených stromů.

Lukáš Štefl, Zahradnická fakulta MENDELU



TRENDY 2017

12.1. 2017 OD 8.00 - 16.00

STEJNĚ JAKO V LOŇSKÉM ROCE JSME PŘIPRAVILI

- ODBORNÉ PŘEDNÁŠKY
- PRAKTICKÉ WORKSHOPY
- EXKURZE PO NAŠICH PĚSTITELSKÝCH STŘEDISCÍCH S VÝKLADEM
- BOHATÉ OBČERSTVENÍ

REZERVUJTE SI CO NEJDŘÍVE SVÉ MÍSTO NA TRENDY 2017

PŘIHLASTE SE NA ADRESE: trendy@arboeko.com

POZOR - AKCE MÁ OMEZENOU KAPACITU, PROTO JE MAXIMÁLNÍ POČET ÚČASTNÍKŮ 2 OSOBY NA JEDNU ORGANIZACI.

TRENDY 2017





TRENDY 2017

zahradnictví v širších souvislostech



PROGRAM

PŘEDNÁŠKY

10.00. Ekonomika v roce 2017 a zahradníci

Ing. Jan Vejmělek, Ph.D., CFA vedoucí Ekonomického a strategického výzkumu Komerční banka a.s. - zahradníci nepodnikají ve „vzduchoprázdnu“, ale jsou součástí ekonomiky a společnosti. Přednáška nám nastíní jaké ekonomické trendy můžeme očekávat v nadcházejícím období.

10.45. Lesk a bída společenské odpovědnosti firem

doc. Ing. Karel Havlíček, Ph.D., MBA předseda Asociace malých a středních podniků a živnostníků ČR - ekonomika země stojí na firmách. Čím úspěšnější jsou firmy tím úspěšnější může být i ekonomika celé společnosti. Jak fungují a chovají se dobré firmy, jak může investor podporovat dobré firmy.

11.30. Image zahradníka a jeho trendy

Ing. Stanislav Flek spolumajitel společnosti Arboeko s.r.o.- jak společnost vnímá zahradníky. Jaké jsou trendy ve vnímání zeleně ve společnosti? Jak image ovlivňuje pozici firem a jak lze s image pracovat a rozvíjet ji. Několik konkrétních námětů nebude chybět.

13.00. Oborové mýty, nepravdy a ideje

doc. Ing. Pavel Šimek Ph.D. pedagog ZF MENDELU Lednice - každý obor má své mýty, nepravdy a ideje - zahradníci nejsou výjimkou...

13.45. Choroby a škůdci dřevin na stanovišti

prof. Dr. Ing. Libor Jankovský pedagog LDF MEDLU Brno - choroby a škůdci jsou významným faktorem kvality zeleně na stanovišti. Přednáška bude pokračováním loňské úspěšné přednášky včetně informací o nových chorobách.

14.30. Osobní dům a rodová zahrada

Ing. arch Petr Hájek - architekt, který se zabývá budoucností rozvoje životního prostoru člověka v souvislosti s udržitelností a permakulturou. Člověka vnímá jako přírodní bytost a jeho obydlí jako živou součást přírodního biotopu zahrady. Vnější prostory a prostory na rozhraní domu a zahrady, které lze vytvořit za zlomek ceny stavby, považuje za zdravější než prostory vnitřní.

WORKSHOPY - od 9.15. budou probíhat workshopy na tyto témata:

Řez stromů při výsadbě

Ladislav Kejha - řez při výsadbě ano či ne, rozdíly v řezu u různých druhů a kultivarů. Pokračování loňského úspěšného workshopu.

Ovocné stromy v intravilánu a extravilánu

Ing. Stanislav Boček Ph.D. - výsadby ovocných stromů jsou novodobý trend. Workshop se bude věnovat jejich praktickému využití v intravilánu i krajíně.

Zelené střechy – naděje pro budoucnost

Ing. Jana Šimečková ředitelka SZUZ- zelené střechy jsou rozumným technologickým řešením rozšiřující nejen plochy zeleně, ale také řešící problematiku zadržování vody a hospodaření se srážkovými vodami.

KOMENTOVANÉ EXKURZE PO PĚSTITELSKÝCH STŘEDISCÍCH - od 11.00. budou probíhat návštěvy pěstitelských středisek. S našimi nejlepšími školkaři navštívíte pěstitelské plochy Arboeka. Včetně nahlédnutí do firemních technologií.

Po celou dobu akce bude připraveno bohaté občerstvení. Areál Arboeka můžete využít k setkání s kolegy a pohovoření o nejnovějších oborových trendech a zkušenostech.





Taxus baccata 'Dovastonii Aurea'

Tento kultivar roste stejně jako T. b. 'Dovastoniana'. Výška se pohybuje od 3 do 6 metrů a šířka 4-5 m. Roční přírůstek činí 20 cm. Jehlice jsou lesklé ploché, dlouhé asi 2-3 cm se žlutým zbarvením mladých výhonů i jehlic. Na konci léta se objevují červené plody. Stanoviště se vzhledem k vybarvení jehlic doporučuje slunné nebo v mírném stínu. Mrazuvzdornost: -25°C.



Taxodium baccata 'Dovastonii Aurea'

Taxus baccata 'Fastigiata Aurea'

Tento tis roste velmi pomalu úzce sloupovitě. V dospělosti dosahuje výšky 2-4 m a šířky do 1 m. Roční přírůstek se pohybuje kolem 20 cm. Jedná se o samičí kultivar, a proto v srpnu až září dozrávají červené plody. Mladé výhony jsou zelené až hnědé. Jehlice dlouhé 2 cm, zářivě žlutozelené, pro dobré vybarvení jehlic je vhodné dřevinu umístit na slunné až polostinné stanoviště. Mrazuvzdornost: -25°C.



Taxodium baccata 'Fastigiata Aurea'

Taxus baccata 'Fastigiata Robusta'

Úzce sloupovitý samičí kultivar je užší než Taxus b. 'Fastigiata'. Dorůstá výšky 3-6 m a šířky 0,5-1 m. Jehlice jsou světleji zelené, dlouhé 3-4 cm. Dobře snáší zimní slunce a nerozklesává se pod tíhou sněhu. Mrazuvzdornost: -27°C



Taxodium baccata 'Fastigiata Robusta'

Taxus baccata 'Gould Elsie'

Tento polokulovitě rostoucí kultivar dorůstá 1,5 m výšky a 2 m šířky. Za rok přiroste asi 10-15 cm. Mladé výhony a jehlice jsou žluté, starší potom zelené. Větve jsou vodorovné, široce rozkladité do stran. Jehlice dlouhé 2-3 cm jsou ploché, měkké a lesklé. Plody samičího kultivaru dozrávají v srpnu až září. Je vhodný jako solitéra, používá se ve skupinových výsadbách a na nižší stříhané živé plůtky, tvaruje se do koulí. Mrazuvzdornost: -25°C.



Taxodium baccata 'Gould Elsie'

Taxus baccata 'Repandens'

Pomalu rostoucí poléhavý kultivar dorůstá do 1 m výšky a 3 m šířky s ročním přírůstkem 10-20 cm. Větve jsou široce rozložené do stran, jehlice tmavě zelené, lesklé, dlouhé 2-3 cm. Samičí klon tvoří v srpnu až září červené plody. Je vhodný na podsadby, ve svazích i do skupinové výsadby. Mrazuvzdornost: -25°C.



Taxodium baccata 'Repandens'

Taxus baccata 'Semperaurea'

Růst je pomalý, vzpřímený, vystoupavý a hustý. Polokulovitý habitus dosahuje výšky 2-3 metry a šířky 2 metry. Jehlice jsou na osluněných částech výrazně žluté, 2 cm dlouhé, měkké a ploché, mírně lesklé. Neosluněné jsou sytě tmavě zelené. Roční přírůstek se pohybuje kolem 10 cm na výšku a 15 na šířku. Neplodící samičí rostlina vyžaduje pro výrazné zbarvení slunné stanoviště. Dále jí vyhovuje propustná a nejlépe zásaditá půda. Vhodná je jako solitéra nebo do skupinových výsadeb. Mrazuvzdornost: -25°C.



Taxus baccata 'Semperaurea'

Taxus baccata 'Summergold'

Pomalu rostoucí kultivar je široce rozložitý, v dospělosti 2 m vysoký a 3 m široký, vhodný jako podsadba. Mrazuvzdornost: -27°C. Větvičky jsou šikmo vystoupavé a 2-3 cm dlouhé srpovité jehlice nově raší celé žluté, později se mění ve světle zelenou. Jehlice se nespálí ani na plném slunci.



Taxus baccata 'Summergold'

Taxus baccata 'Washingtonii'

Rozložitý kultivar se stěsnaným růstem dosahuje v dospělosti výšky 2 m a šířky 3 m. Větve jsou vystoupavé, horní patra horizontálně postavená, konce výhonů převisají. Jehlice jsou zelenožluté se žlutými okraji, srpovitě zahnuté. V zimě mají jehlice bronzový nádech. Mrazuvzdornost: -25°C.



Taxus baccata 'Washingtonii'

Taxus media 'Densiformis'

Polokulovitý hustě rostoucí kultivar s výškou v dospělosti asi 2-2,5 metrů a šířkou 3 metry. Roční přírůstek je 10 cm, jehlice měkké, ploché, tmavě zelené, špičaté, 2 cm dlouhé. Jedná se o samičí rostliny, na konci léta tvoří červené plody. Mrazuvzdornost: -27°C.



Taxus media 'Densiformis'

Taxus media 'Hicksii'

Široce sloupovitý kultivar tisu roste hustě a v dospělosti dosahuje výšky až 6 metrů a kolem 2 metrů šířky. Jehlice jsou shora lesklé, tmavě zelené, asi 3 cm dlouhé, na hlavních výhonech uspořádané paprscitě, na vedlejších výhonech ploše dvouřadě. Na přelomu srpna a září se tvoří červené plody. Rostlina, vhodná do malých zahrad jako solitéra, je často vysazována jako živý plot. Mrazuvzdornost: -27°C.



Taxus media 'Hicksii'

Kateřina Coufalová

KRÁSNÉ VÁNOCE A ŠŤASTNÝ NOVÝ ROK 2017

